



UPGRADING  
EVERYDAY  
SECURITY



## 2-Wege Kohlenmonoxid Detector (Model EL-4764)

### Introduction

Electronics Line Ltd 's 2-Way Wireless-Kohlenmonoxid-Detektor (CO) ist ein effektives Gerät zur Erfassung von Kohlenmonoxid. Nach Erfassung des CO-Gas, gibt das Gerät einen Alarm aus und benachrichtigt die Zentrale. Die wichtigsten Funktionen des CO Gasdetektor gehören die folgenden:

- ❖ Integrierter Transmitter für den Einsatz mit der iConnect 2-Way
- ❖ Einfache Installation
- ❖ Überwachung von Kohlenmonoxid in einer kontinuierlichen Weise
- ❖ Testknopf
- ❖ Lauter Alarm (85 dB) beim Erkennen einer Ansammlung von Kohlenmonoxid
- ❖ dauerhafte Selbstüberwachung

### Was Sie über Kohlenmonoxid wissen sollten

Kohlenmonoxid, das auch als "CO" von der chemischen Form bekannt ist, wird als ein sehr gefährliches Gas angesehen, weil es farblos, geruchlos, geschmacklos und sehr giftig ist. Im Allgemeinen haben die Biochemie Phänomene gezeigt, dass die Anwesenheit von CO-Gas dem Blut die Fähigkeit nimmt, Sauerstoff durch den Körper zu transportieren, dies kann zu Hirnschäden führen.

In jedem geschlossenen Raum (Haus, Büro, Wohnmobil oder Boot) kann sogar eine kleine Ansammlung von CO-Gas sehr gefährlich sein.

Obwohl viele Gase zu Beschwerden und gesundheitlichen Beeinträchtigungen führen können, stellt CO-Gas, die größte Bedrohung dar.

Kohlenmonoxid wird durch die unvollständige Verbrennung von Brennstoffen wie Erdgas, Propan, Heizöl, Kerosin, Kohle, Holzkohle, Benzin oder Holz erzeugt. Die unvollständige Verbrennung von Kraftstoff kann in jedem Gerät, das beim Verbrennen zur Energiegewinnung oder Hitzeerzeugung wie Öfen, Kessel, Raumheizgeräte, Warmwasserbereiter, Öfen, Grills, und in jedem benzinbetriebenen Fahrzeug auftreten (z. B. Generator, Rasenmäher) . Tabakrauch erzeugt ebenfalls Co-Gas

### Installation des Melders

#### Montageort bestimmen

Da CO-Gas sich frei in der Luft bewegt, ist der vorgeschlagene Standort so nahe wie möglich an Schlafräumen des Hauses, 30 cm (12 Zoll) unterhalb der Decke. Für maximalen Schutz sollte ein CO-Detektor außerhalb der primären Schlafbereich oder auf jeder Ebene Ihres Hauses montiert sein

(siehe Fig 1 für Montagevorschläge).

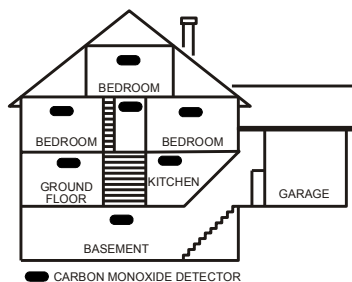


Fig. 1

#### Wichtig

Dieses Gerät ist nicht zur Montage in gefährlichen bereichen geeignet. Montieren Sie den Melder nicht an folgenden Orten:

- (a) Wo die Temperatur auf unter fallen kann 4°C (39°F) der 38°C überschreitet (100°F).
- (b) Nahe Farbdämpfen
- (c) Innerhalb von 1,5 m (5 Fuß) von offenen Flammen, Geräten wie Öfen und Kamine.
- (d) In Abgasströmen von Verbrennungsmotoren, Entlüftungen, Kamine oder Schornsteine
- (e) Nicht in der Nähe eines Automobil Abgasrohr platzieren, dies wird den Detektor beschädigen.

#### To install the detector:

1. Entfernen Sie den Montagehalter, siehe dazu Fig. 2.

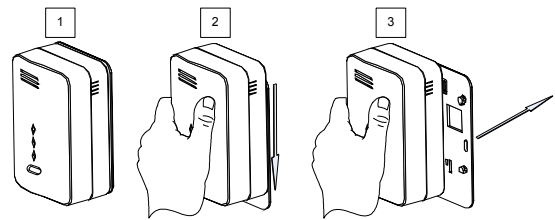


Fig. 2

2. Halten Sie die Halterung an die Wand als Vorlage und markieren Sie die Stellen für die 2 Befestigungslöcher.

3. Mit einem 5 mm (3/16-Zoll) Bohrer, zwei Löcher an den Markierungen bohren und Dübel einsetzen (Fig 3).

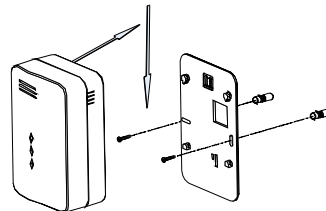


Fig. 3

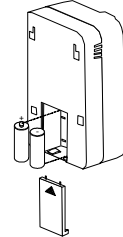


Fig. 4

4. Wandhalter an der Wand montieren.
5. Öffnen Sie das Batteriefach (Fig. 4).
6. Legen Sie die Batterien (mitgeliefert) in das Batteriefach. Achten Sie auf die richtige Polarität (+) (-) und schließen Sie das Batteriefach.
7. Richten Sie den Melder auf dem Wandhalter aus und drücken ihn fest bis ein deutliches rastgeräusch zu hören ist (siehe pfeilrichtung, Fig 3).
8. Prüfen Sie den korrekten Halt des Detektors am Wandhalter.

### Registrierung

Der EL-4764 wird wie folgt in die iConnect Zentrale eingelernt

1. Öffnen Sie das Hauptmenü der Zentrale.
2. Drücken Sie die folgenden Tasten [9]>[1]>[1] (Programmierung > Module > Zonen)
3. Wählen Sie eine Zone und drücken '✓'
4. Stellen Sie sicher das die Batterien eingelegt sind (wie oben beschrieben). Der Melder beginnt zu senden. Wenn die Zentrale den Melder erfolgreich erkannt hat, wird ein Bestätigungston abgespielt. Sollte kein Ton zu hören sein, drücken Sie bitte einmal den Sabotagekontakt des CO Melders.
5. Nachdem der Melder erfolgreich registriert wurde zeigt das Display: Speichern? Drücken Sie ✓.

**Hinweis: Aufgrund der Auftretenden der Spannung Verzögerung bei Lithium-Batterien, die länger gelagert wurden, könnten die Batterien zunächst leer erscheinen. In diesem Fall lassen Sie das Gerät im Testmodus für ein paar Minuten, bis die Batteriespannung sich stabilisiert hat.**

### LED & BUZZER Anzeigen

Die LED-Leuchte und der Summer sind in der Lage versch. Situationen anzuzeigen. Es gibt vier verschiedene Licht-und Summer-Operationen:

LED	LED Status	Buzzer	Bedeutung
Grün (Power)	Blinkt alle 30 sekunden		Normale Funktion
Rot (Alarm)	Blinkt	Alarmton	Alarm
Orange (service)	Blinkt langsam	Alarmton	Selbsttestfehler
Alle LED's	Blinken	3x Piep für 3 sekunden	Test modus

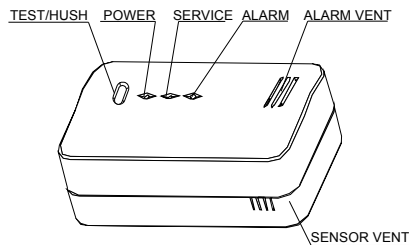


Fig. 5

### Testing And Resetting Your Detector

A green power light indicates that power is supplied. To test the detector, press the Test button. The detector will beep intermittently and the three LEDs will flash. Release the Test button. The beep and the three LEDs will stop and the green LED remains on or flashes every 60 seconds.

### Muting Your Detector

You can partially mute the detector in an event of alarm by pressing the Test Button. The Red LED will continue to flash and a short beep will be heard every 16 seconds.

### Detector Malfunctioning

A malfunctioning unit is indicated by beep-sounding on and off sequentially, i.e., beeping for 3 seconds with 3 seconds delay between two beeps. If this occurs, remove the batteries from the unit for 10 seconds and then install them again. Should the unit again beep intermittently, DO NOT use this detector. Send the malfunctioning unit to the manufacturer for servicing.

### Taking Care Of Your Detector

You have to maintain the detector to ensure proper operation:

1. Use a vacuum cleaner to clean the air vents occasionally to keep them free of dust.
2. Press the Test button on your detector to test its operation once every week.

### Actions to Take When Alarm Sounding

In case of harmful levels of CO gas being detected, your detector will go into a continuous full alarm. Try to take the following necessary actions immediately:

- (a) If there is anyone experiencing the effects of carbon monoxide poisoning such as headache, dizziness, nausea or other flu-like symptoms, call your fire department or emergency service department right away. You should evacuate all the people in the premises immediately. Do a head count to check that everybody is present.
- (b) Do not re-enter the premises until the problem has been corrected and the CO gas has been dispersed out and a safe level is reached.
- (c) If no symptoms exist, immediately ventilate the home by opening windows and doors. Turn off fuel burning appliances and call a qualified technician or your utility company to inspect and repair your problem before restarting appliances.

**WARNING:** Normally an activation of the detector indicates the presence of CO gas. However, the CO gas can be extremely fatal, if it is not detected. The source of the CO gas may come from several possible situations, please refer to the list of sources of carbon monoxide in page 1.

**CAUTION:** This detector will only indicate the presence of CO gas at the sensor. However, you have to be aware that the CO gas may be present in other areas in the premises.

### Actions to Take After The Problem is Corrected

Once the problem of the CO gas presence in the premises has been corrected, the detector alarm should be off. After waiting for 10 minutes, push the Test button to test the detector, and by that, being confident that the detector is working properly again.

### Technical Information

The Carbon Monoxide Detector is engineered to be able to provide alarm sounds based on the UL standards due to various exposure times at different level of carbon monoxide concentrations.

According to the Underwriters Laboratories Inc. the carbon monoxide concentrations and exposure time standards for the alarms have been established and specified below:

A full alarm is activated under the following conditions:

- between 60 and 90 minutes at exposures of 70 ppm
- between 10 and 30 minutes at exposures of 150 ppm
- between 4 and 10 minutes at exposures of 400 ppm

### SPEZIFIKATIONEN

#### Electrical

Batterie Typ:	2 x CR 123, 3V Lithium Batterie
Stromaufnahme:	20 mA standby, 30mA Alarm
Frequenz:	433.92 MHz oder 868.65 MHz
Signal Lautstärke:	85 dB in 3 meter entfernung (10 fuß)
Batterielebensdauer:	3 Jahre (typisch)

#### Abmessungen

(L X W X H):	140 X 80 X 49 mm (5.5 inch x 3.2 inch x 2 inch)
--------------	--

#### Umgebungsbedingungen

Betriebstemperatur:	4°C - 38°C (39°F to 100°F)
Lagertemperatur:	-20°C to 60°C (-4°F to 140°F)

Based on the requirements of UL 2034 Standard

Specifications are subject to change without prior notice. Should any questions arise please contact your supplier.

### WARNING AND LIMITATION

This detector may not alarm at low carbon monoxide levels. The Occupational Safety and Health Association (OSHA) has established that continuous exposure levels of 30 ppm should not be exceeded in an 8 hours period. Individuals with a medical problem may consider more sensitive detection devices.

The CO gas detector is not suitable as a smoke or fire detector. This detector is not suitable to install in a hazardous location, as defined in the National Electrical Code.

This detector will not work without power. EL's Carbon Monoxide Detector will not work if the batteries are removed for any reason. Additionally, carbon monoxide must reach the detector for the proper performance of CO gas detection.

Carbon monoxide detectors may wear out because they contain electronic parts that fail at any time (see the section "Testing Your Detector").

### Electronics Line Ltd.Limited Warranty

EL and its subsidiaries and affiliates ("Seller") warrants its products to be free from defects in materials and workmanship under normal use for 24 months from the date of production. Because Seller does not install or connect the product and because the product may be used in conjunction with products not manufactured by the Seller, Seller can not guarantee the performance of the security system which uses this product. Sellers' obligation and liability under this warranty is expressly limited to repairing and replacing, at Sellers option, within a reasonable time after the date of delivery, any product not meeting the specifications. Seller makes no other warranty, expressed or implied, and makes no warranty of merchantability or of fitness for any particular purpose. In no case shall seller be liable for any consequential or incidental damages for breach of this or any other warranty, expressed or implied, or upon any other basis of liability whatsoever. Sellers obligation under this warranty shall not include any transportation charges or costs of installation or any liability for direct, indirect, or not be compromised or circumvented; that the product will prevent any persons; injury or property loss by intruder, robbery, fire or otherwise; or that the product will in all cases provide adequate warning or protection. Buyer understands that a properly installed and maintained alarm may only reduce the risk of intruder, robbery or fire without warning, but is not insurance or a guaranty that such will not occur or that there will be no personal injury or property loss as a result. Consequently seller shall have no liability for any personal injury, property damage or loss based on a claim that the product fails to give warning. However, if seller is held liable, whether directly or indirectly, for any loss or damage arising from under this limited warranty or otherwise, regardless of cause or origin, sellers maximum liability shall not exceed the purchase price of the product, which shall be complete and exclusive remedy against seller. No employee or representative of Seller is authorized to change this warranty in any way or grant any other warranty.

**WARNING:** This product should be tested at least once a week. Furthermore, this CO detector has a limited life span and should be replaced after five years.

**CAUTION:** Risk of explosion if battery is replaced by an incorrect type. Dispose of used batteries according to local regulations.

### Contacting Electronics Line Ltd.



UPGRADING  
EVERYDAY  
SECURITY

#### International Headquarters:

**Electronics Line Ltd.**  
14 Hachoma St., 75655  
Rishon Le Zion, Israel  
Tel: (+972-3) 963-7777  
Fax: (+972-3) 961-6584

All rights reserved.

No part of this document may be reproduced in any form without prior written permission from the publisher.



(CE is for 868.65 MHz model only)

© Electronics Line Ltd. 08/11

5IN1606