



UPGRADING
EVERYDAY
SECURITY



2-Wege Kohlenmonoxid Detektor (Modell FGD2W031)

Beschreibung

Electronics Line Ltd's 2-Way Wireless-Kohlenmonoxid-Detektor (CO) ist ein effektives Gerät zur Erfassung von Kohlenmonoxid. Nach Erfassung des CO-Gas, gibt das Gerät einen Alarm aus und benachrichtigt die Zentrale. Die wichtigsten Funktionen des CO Gasdetektor gehören die folgenden:

- ▣ Integrierter Transmitter für den Einsatz mit der iConnect 2-Way
- ▣ Einfache Installation
- ▣ Überwachung von Kohlenmonoxid in einer kontinuierlichen Weise
- ▣ Testknopf
- ▣ Lauter Alarm (85 dB) beim Erkennen einer Ansammlung von Kohlenmonoxid
- ▣ dauerhafte Selbstüberwachung

Was Sie über Kohlenmonoxid wissen sollten

Kohlenmonoxid, das auch als "CO" von der chemischen Form bekannt ist, wird als ein sehr gefährliches Gas angesehen, weil es farblos, geruchlos, geschmacklos und sehr giftig ist. Im Allgemeinen haben die Biochemie Phänomene gezeigt, dass die Anwesenheit von CO-Gas dem Blut die Fähigkeit nimmt, Sauerstoff durch den Körper zu transportieren, dies kann zu Hirnschäden führen.

In jedem geschlossenen Raum (Haus, Büro, Wohnmobil oder Boot) kann sogar eine kleine Ansammlung von CO-Gas sehr gefährlich sein.

Obwohl viele Gase zu Beschwerden und gesundheitlichen Beeinträchtigungen führen können, stellt CO-Gas, die größte Bedrohung dar.

Kohlenmonoxid wird durch die unvollständige Verbrennung von Brennstoffen wie Erdgas, Propan, Heizöl, Kerosin, Kohle, Holzkohle, Benzin oder Holz erzeugt. Die unvollständige Verbrennung von Kraftstoff kann in jedem Gerät, das beim Verbrennen zur Energiegewinnung oder Hitzeerzeugung wie Öfen, Kessel, Raumheizgeräte, Warmwasserbereiter, Öfen, Grills, und in jedem benzinbetriebenen Fahrzeug auftreten (z. B. Generator, Rasenmäher). Tabakrauch erzeugt ebenfalls Co-Gas

Installation des Melders

Montageort bestimmen

Da CO-Gas sich frei in der Luft bewegt, ist der vorgeschlagene Standort so nahe wie möglich an Schlafräumen des Hauses, 30 cm (12 Zoll) unterhalb der Decke. Für maximalen Schutz sollte ein CO-Detektor außerhalb der primären Schlafbereich oder auf jeder Ebene Ihres Hauses montiert sein

(siehe Fig 1 für Montagevorschläge).

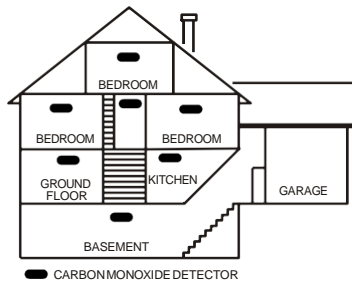


Fig. 1

Wichtig

Dieses Gerät ist nicht zur Montage in gefährlichen Bereichen geeignet. Montieren Sie den Melder nicht an folgenden Orten:

- (a) Wo die Temperatur auf unter fallen kann 4°C (39°F) der 38°C überschreitet (100°F).
- (b) Nahe Farbdämpfen
- (c) Innerhalb von 1,5 m (5 Fuß) von offenen Flammen, Geräten wie Öfen und Kamine.
- (d) In Abgasströmen von Verbrennungsmotoren, Entlüftungen, Kamine oder Schornsteine
- (e) Nicht in der Nähe eines Automobil Abgasrohr platzieren, dies wird den Detektor beschädigen.

Montage des Melders:

1. Entfernen Sie den Montagehalter, siehe dazu Fig. 2.

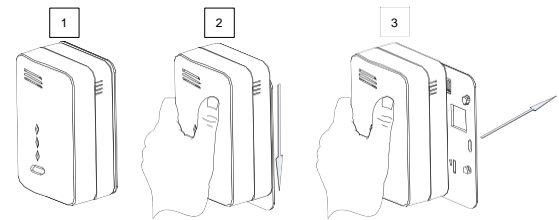


Fig. 2

2. Halten Sie die Halterung an die Wand als Vorlage und markieren Sie die Stellen für die 2 Befestigungslöcher.

3. Mit einem 5 mm (3/16-Zoll) Bohrer, zwei Löcher an den Markierungen bohren und Dübel einsetzen (Fig 3).

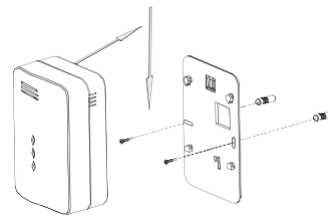


Fig. 3

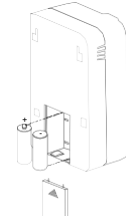


Fig. 4

4. Wandhalter an der Wand montieren.
5. Öffnen Sie das Batteriefach (Fig. 4).
6. Legen Sie die Batterien (mitgeliefert) in das Batteriefach. Achten Sie auf die richtige Polarität (+) (-) und schließen Sie das Batteriefach.
7. Richten Sie den Melder auf dem Wandhalter aus und drücken ihn fest bis ein deutliches rastgeräusch zu hören ist (siehe pfeilrichtung, Fig 3).
8. Prüfen Sie den korrekten Halt des Detektors am Wandhalter.

Registrierung

Der FGD2W031 wird wie folgt in die iConnect Zentrale eingelernt

1. Öffnen Sie das Hauptmenü der Zentrale.
2. Drücken Sie die folgenden Tasten [9]>[1]>[1] (Programmierung > Module > Zonen)
3. Wählen Sie eine Zone und drücken '1'
4. Stellen Sie sicher das die Batterien eingelegt sind (wie oben beschrieben). Der Melder beginnt zu senden. Wenn die Zentrale den Melder erfolgreich erkannt hat, wird ein Bestätigungston abgespielt. Sollte kein Ton zu hören sein, drücken Sie bitte einmal den Sabotagekontakt des CO Melders.
5. Nachdem der Melder erfolgreich registriert wurde zeigt das Display: Speichern? Drücken Sie '1'.

Hinweis: Aufgrund der Auftretenden der Spannung Verzögerung bei Lithium-Batterien, die länger gelagert wurden, könnten die Batterien zunächst leer erscheinen. In diesem Fall lassen Sie das Gerät im Testmodus für ein paar Minuten, bis die Batteriespannung sich stabilisiert hat.

LED & BUZZER Anzeigen

Die LED-Leuchte und der Summer sind in der Lage versch. Situationen anzuzeigen. Es gibt vier verschiedene Licht- und Summer-Operationen:

LED	LED Status	Buzzer	Bedeutung
Grün (Power)	Blinkt alle 30 Sekunden		Normale Funktion
Rot (Alarm)	Blinkt	Alarmton	Alarm
Orange (service)	Blinkt langsam	Alarmton	Selbsttestfehler
Alle LED's	Blinken	3x Piep für 3 Sekunden	Test modus

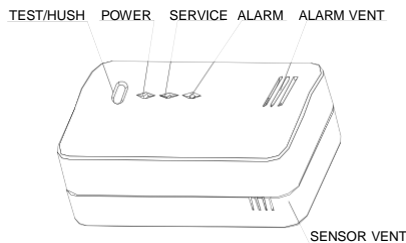


Fig. 5

Test und Reset des Melders

Eine grüne LED zeigt den Betrieb des Melders an. Um einen Selbsttest durchzuführen, drücken Sie den Testknopf. Der Melder beginnt umgehend zu piepen und die 3 LED's blinken. Lassen Sie den Testknopf los. Die piep töne hören umgehend auf, die 3 LED's sind ebenfalls aus. Die grüne LED bleibt nun an oder blinkt alle 60 Sekunden.

Melder stumm schalten

Sie können den Melder temporär stumm schalten (im Alarmfall) indem Sie den Test Knopf drücken. Die rote LED blinkt weiterhin, alle 16 Sekunden wird ein Piep ton ausgegeben.

Fehlfunktion des Melders

Eine Fehlfunktion des Melders wird durch wiederkehrende Piep töne signalisiert (alle 3 Sekunden ein Ton). Sollte dieser Fall eintreten, entfernen Sie die Batterien, warten Sie 10s und legen die Batterien erneut ein. Sollte der Melder weiterhin piepen muss er zur Überprüfung eingeschickt werden.

Instandhaltung des Melders

Eine Regelmäßige Wartung ist für die Einwandfreie Funktion wichtig:

1. Nutzen Sie einen Staubsauger um den Melder von grobem Staub zu befreien.

2. Drücken Sie einmal Wöchentlich den Testknopf.

Das sollten Sie tun wenn ein Alarm ertönt

Sollte eine schädliche Menge Gas detektiert werden, lost der Melder Alarm aus. Erledigen Sie die folgenden Schritte umgehend:

- Sollte jemand Vergiftungserscheinungen zeigen, rufen Sie umgehend einen Notarzt. Alle Personen sollen unverzüglich den gefährdeten Bereich verlassen. Zählen Sie nach ob alle Personen anwesend sind.
- Betreten Sie den gefährdeten Bereich auf keinen Fall bevor die Gaskonzentration einen ungefährlichen Wert erreicht hat!
- Wenn keine Symptome auftreten, lüften Sie umgehend den Bereich gut durch. Stellen Sie evtl. vorhandene Öl Heizungen oder ähnliches ab. Rufen Sie einen Techniker um das Gas Leck zu beseitigen.

WARNUNG: Eine Aktivierung des Melders deutet auf CO Gas hin. CO Gas ist extrem gefährlich wenn es nicht detektiert wird. Das Gas kann durch verschiedene Ursachen in die Raumluft gelangt sein, eine Liste mit möglichen Ursachen finden Sie auf Seite 1. **Achtung:** Dieser Melder erkennt nur CO Gase die sich direkt am Sensor befinden. Es kann durchaus sein, dass CO Gas auch in anderen Bereich ausgetreten ist.

Das sollten Sie tun nachdem das Problem behoben wurde

Nachdem das Gas abgezogen ist, sollte der Melder nach einiger Zeit verstummen. Warten Sie 10 Minuten und drücken Sie den Testknopf um eine einwandfreie Funktion des Melders sicher zu stellen.

Technische Informationen

Der Melder erkennt verschiedene Gaslevel und erzeugt entsprechende Alarmtöne

Nachfolgend sind die entsprechenden Grenzwerte aufgelistet:

Der Melder löst Alarm aus unter folgenden Bedingungen:

- zwischen 60 und 90 Minuten bei 70 ppm
- zwischen 10 und 30 Minuten bei 150 ppm
- zwischen 4 und 10 Minuten bei 400 ppm

Hiermit erklärt Electronics Line 3000 Ltd., dass sich dieses Gerät in Übereinstimmung mit den grundlegenden Anforderungen und den anderen relevanten Vorschriften der Richtlinie 1999/5/EG befindet. Vollständige CE Erklärung unter www.secplan.de/ce

SPEZIFIKATIONEN

Elektrisch

Batterie Typ:	2 x CR 123, 3V Lithium Batterie
Stromaufnahme:	20 mA Standby, 30 mA Alarm
Frequenz:	433.92 MHz oder 868.65 MHz
Signal Lautstärke:	85 dB in 3 Meter Entfernung
Batterielebensdauer:	3 Jahre (typisch)

Abmessungen

(L X W X H):	140 X 80 X 49 mm
--------------	------------------

Umgebungsbedingungen

Betriebstemperatur:	4C - 38C
Lagertemperatur:	-20C bis 60C

Based on the requirements of UL 2034 Standard Specifications are subject to change without prior notice. Should any questions arise please contact your supplier.

WARNING AND LIMITATION

This detector may not alarm at low carbon monoxide levels. The Occupational Safety and Health Association (OSHA) has established that continuous exposure levels of 30 ppm should not be exceeded in an 8 hours period. Individuals with a medical problem may consider more sensitive detection devices.

The CO gas detector is not suitable as a smoke or fire detector. This detector is not suitable to install in a hazardous location, as defined in the National Electrical Code.

This detector will not work without power. EL's Carbon Monoxide Detector will not work if the batteries are removed for any reason. Additionally, carbon monoxide must reach the detector for the proper performance of CO gas detection.

Carbon monoxide detectors may wear out because they contain electronic parts that fail at any time (see the section "Testing Your Detector").

WARNING: This product should be tested at least once a week. Furthermore, this CO detector has a limited life span and should be replaced after five years.

CAUTION: Risk of explosion if battery is replaced by an incorrect type. Dispose of used batteries according to local regulations.

Contacting Electronics Line Ltd.



UPGRADING
EVERYDAY
SECURITY

International Headquarters:
Electronics Line Ltd.
14 Hachoma St., 75655
Rishon Le Zion, Israel
Tel: (+972-3) 963-7777
Fax: (+972-3) 961-6584

All rights reserved.

No part of this document may be reproduced in any form without prior written permission from the publisher.



(CE is for 868.65 MHz model only)

© Electronics Line Ltd. 08/11

5IN1606